

entre altres, cinc taules que varen ésser aprofitades per a fer una mesa d'altar, quatre d'elles amb representacions de la vida de Sant Andreu apòstol, la quinta, més malmesa, amb la imatge de Sant Antoni abat, que podrien ésser de mà d'En Lluís Borrassà; una taula valenciana amb l'Anunciació, repetint un compartiment del bancal de Rubielos de Mora atribuït a Jacomart, el pintor del *Magnànim*; un díptic germà de l'ofert pel rei Martí als cartoixans de Valldemossa; el bancal del retaule de la confraria dels sombrerers de Vich, del qual es coneix el contracte fet a 20 de juny de 1588 pel pintor vigatà Rafel Andreu. Ens cal indicar encara les noves adquisicions de robes, ceràmica, brodats, etc., alguns prou importants com el brodat amb la representació de l'Omnipotent *in sede majestatis*, obra del segle XIV, procedent de Mallorca. Ultimament esmentem la creació d'una secció que podem nomenar Verdagueriana que va aplegant els records de l'excel·lent poeta de Folgaroles.

Museu Diocesà de Tarragona

L'Arquebisbe de Tarragona Dr. Antolín López Peláez, el qual, malgrat no ésser català, va sentir una profunda amor envers les coses de la nostra terra, fou el fundador generós del Museu Diocesà d'aquella Seu Metropolitana. Ell va iniciar l'arreglada d'objectes, ell va sufragar, amb cabals propis, totes les despeses del Museu.

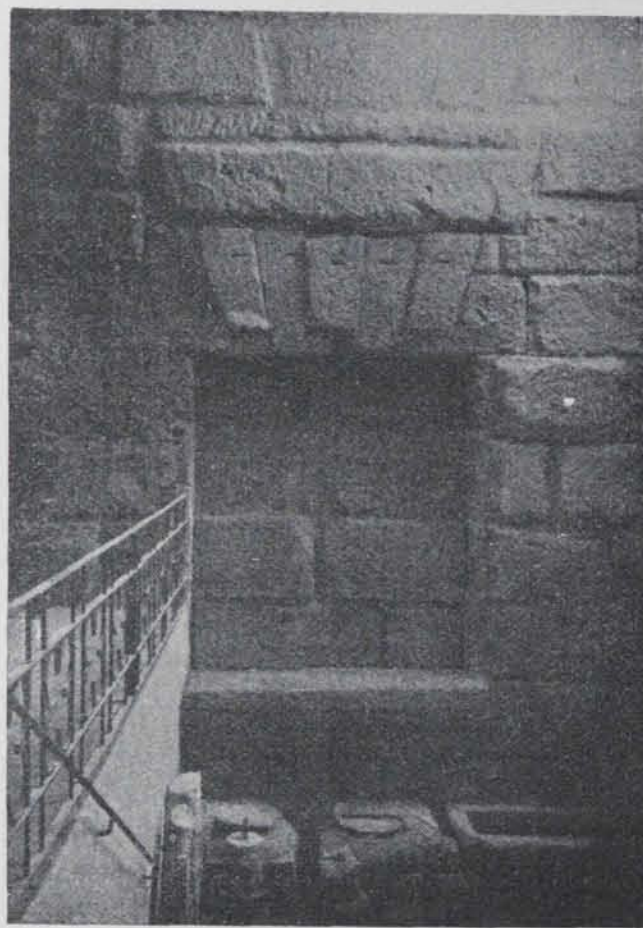


Fig. 693. — Mur romà d'una sala del Museu de Tarragona

Fou instal·lat en amples sales annexes a la Catedral, degudament arranjades, darrera el mur oest del gran claustre. Ja per ell mateix és, arqueològicament, important aquest lloc, perquè s'hi conté una grandiosa llenca de mur romà, d'uns 25 metres de llargària per més de 6 d'alçada, bastit de carreus fermes, tallats, requadrats i encoixinats, asseguts en sec, i amb amplíssims finestrals i magestuosa portalada, que donen una idea de les proporcions immenses que devia tenir l'antiga construcció a la qual aquest mur pertany.

El Museu fou inaugurat el 31 de gener de 1915, i en els sis anys que porta d'existència ha estat millorada la disposició de les sales i dels objectes; han augmentat, aquests, abundantment; s'ha fet un inventari i un catàleg provisional.

Els materials que integren el Museu procedeixen, principalment, de les parròquies de l'Arquebisbat. La col·lecció de tapissos de la Seu constitueix la seva major riquesa. Són en nombre de cinquanta quatre, i componen vuit sèries: la de Samsó, la de Judit, la gòtica, la de Cirus, l'ornamental, l'al·legòrica, la de Tobies i la mixtificada.

Entre els retaules cal esmentar el de la Guàrdia de Prats, que havia estat abans en l'altar major de Santes Creus. Es del segle XV i representa els Misteris de la Mare de Deu. Cal esmentar també el retaule de la Verge, de Solivella, que porta la firma del pintor Mateu Ortoneda. Es obra de les darreries del segle XIV, executada en plena influència italiana.

A l'activitat i encert de Mn. Jaume Bofarull, director i conservador del Museu, nomenat pel Dr. López Peláez, es deuen les vies de prosperitat arqueològica per on el Museu avança, dins la modèstia dels seus mitjans.

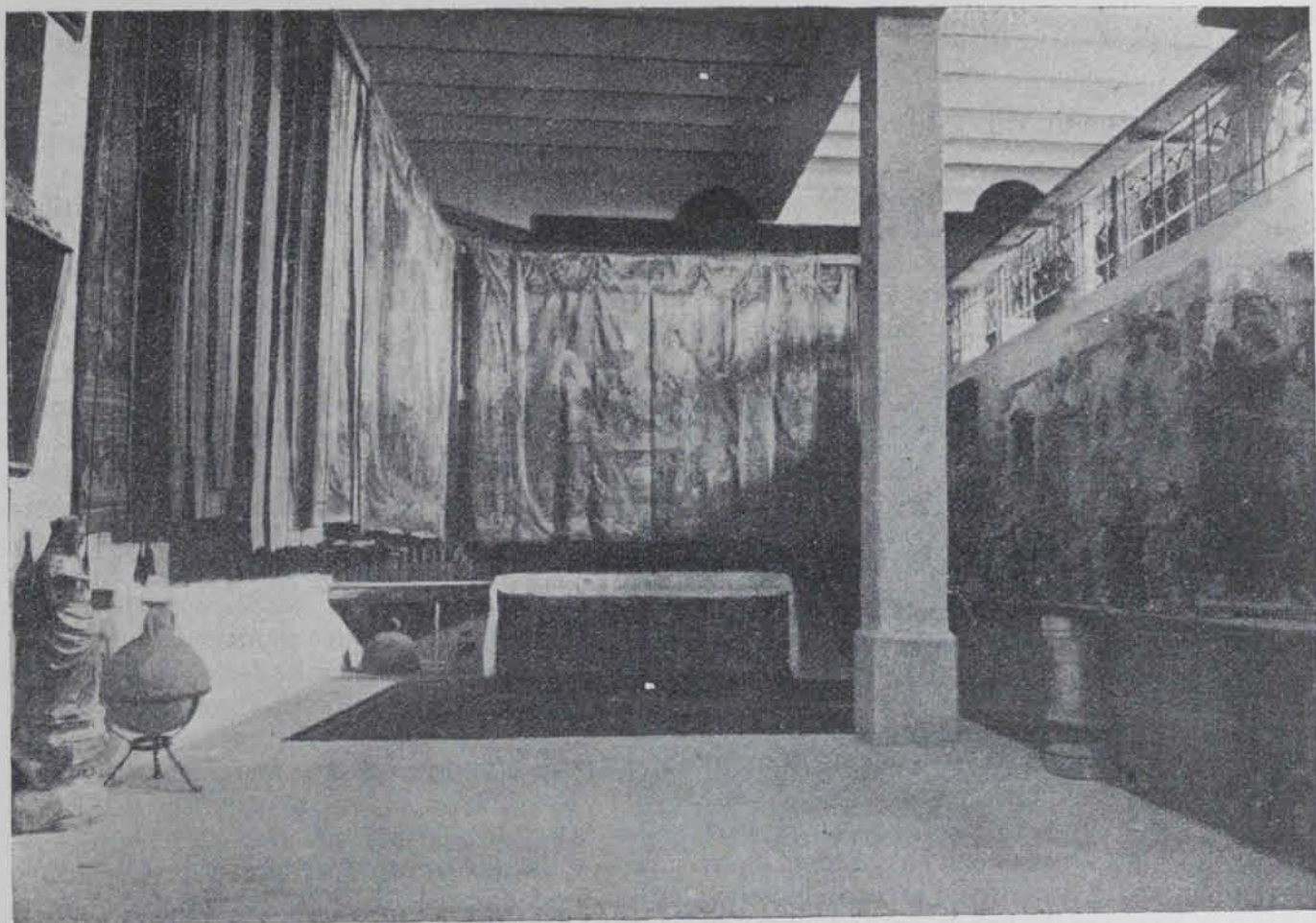


Fig. 694. — Museu de Tarragona. Sala dels tapissos

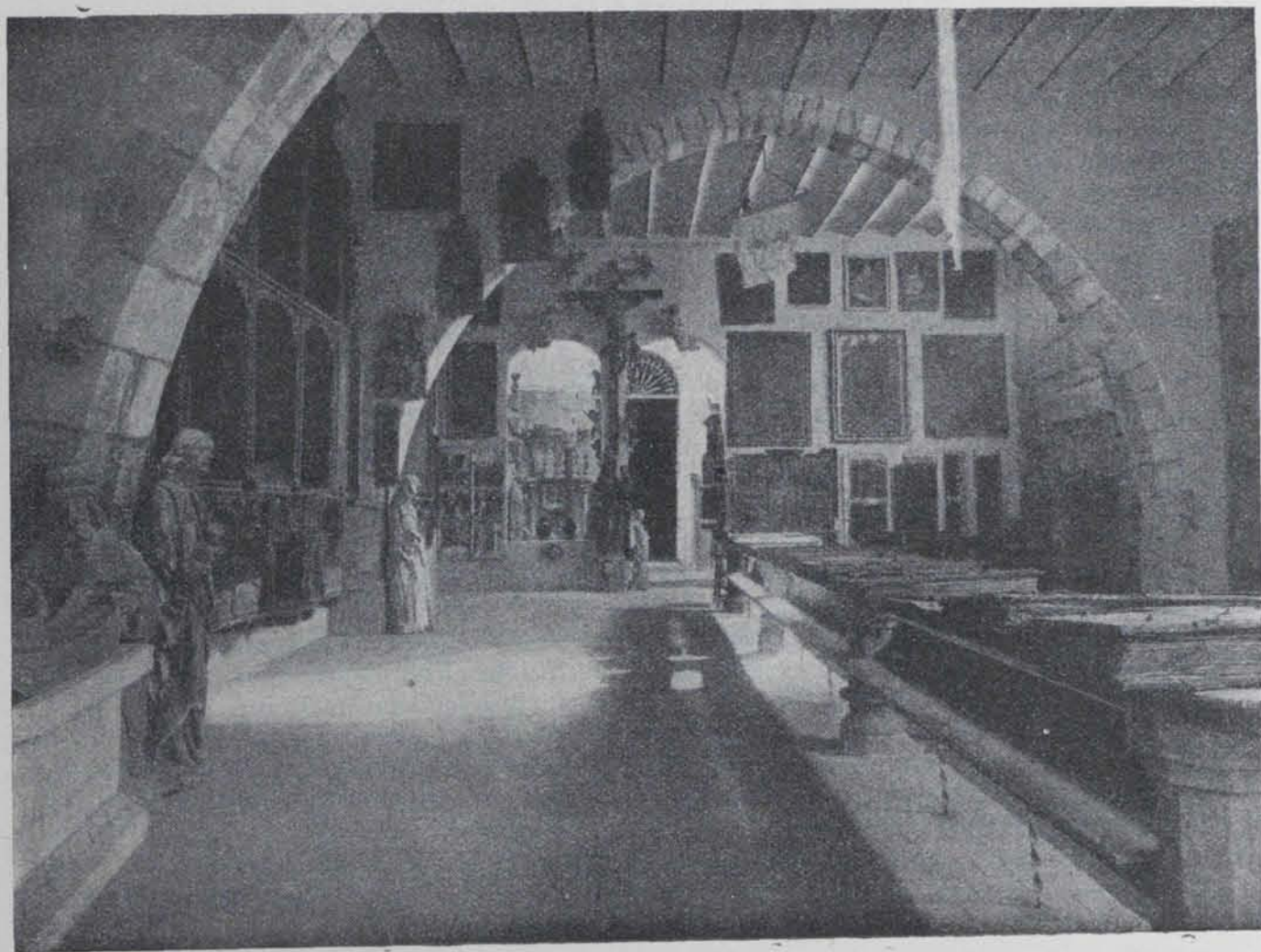


Fig. 695. — Museu de Tarragona. Sales de pintura i escultura